



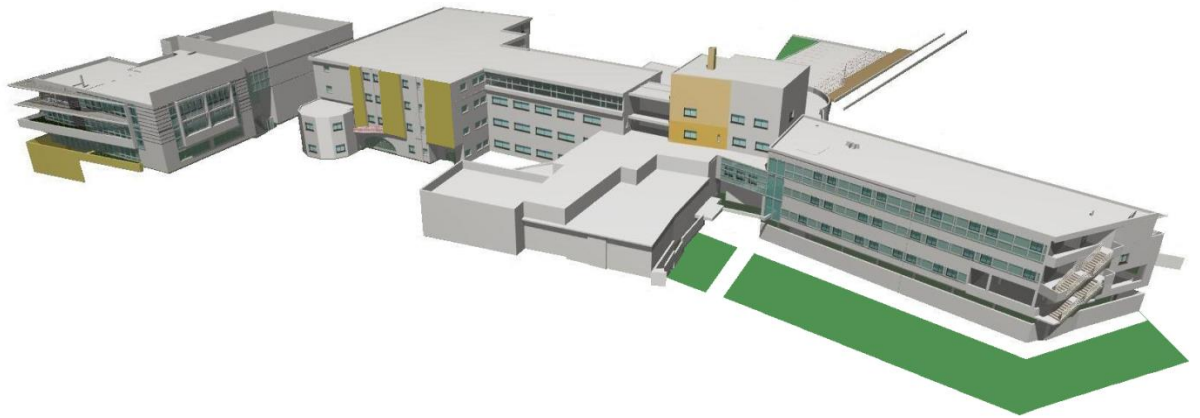
oc santé

CLINIQUE CLEMENTVILLE

ENGAGEMENT  
DÉVELOPPEMENT  
DURABLE



# DÉCLARATION ENVIRONNEMENTALE



2019 – Edition mai 2020



Engagement pour la mise en œuvre  
d'une politique de développement durable  
sur la base du référentiel EMAS

**CLINIQUE CLÉMENTVILLE – GROUPE OC SANTÉ – MONTPELLIER**



**Déclaration  
Environnementale  
EMAS**  
Domaine d'application : Oc Santé –  
Clinique Clémentville  
  
Code NACE : 8610Z

Création : 15/02/2013  
Mise à jour : 29/03/2019  
Version : 10  
  
Diffusion externe : site Internet  
[www.oc-sante.fr](http://www.oc-sante.fr)

**RÉDACTION**

**VÉRIFICATION**

**APPROBATION**

**Claire MARGARIT**  
*Directrice Adjointe  
Responsable Développement Durable*

**Marion BALME BERGER**  
*Responsable Qualité – Gestion des  
Risques et Développement Durable*

**Virginie ALBACETE**  
*Responsable Logistique – Achats*

**Dorothee BOUSQUET**  
*Référente Qualité – Gestion des Risques -  
Développement Durable Groupe*

**Jean Dominique MOUCHARD**  
*Directeur*

**HISTORIQUE DES MODIFICATIONS**

<b>Dates de mise à jour</b>	<b>Version</b>	<b>Objet des modifications</b>
15/02/2013	01	Rédaction du document
29/04/2013	02	Mise à jour
19/06/2013	03	Mise à jour
06/06/2014	04	Mise à jour
04/07/2014	05	Mise à jour
17/04/2015	06	Mise à jour
14/06/2016	07	Mise à jour
19/07/2017	08	Mise à jour
19/03/2018	09	Mise à jour
29/03/2019	10	Mise à jour
14/05/2020	11	Mise à jour

**INFORMATIONS CONCERNANT LE VERIFICATEUR**

*Vérificateur:* **Madame SUDAN**  
**BUREAU VERITAS Certification**  
(Accréditation COFRAC 4-0002-rev39)  
Pour le Ministère de la Transition écologique et solidaire

**INFORMATIONS RÉGLEMENTAIRES**

<b>Numéro d'enregistrement :</b>	<b>Date de premier enregistrement :</b>	<b>Date de validation de la déclaration :</b>
FR-000095	15/07/2013	10/07/2019

**Référentiel :** Règlement EMAS (CE) n° 1221/2009 du 25 novembre 2009 modifié.

# Table des matières

<u><b>SOCLE 1 : GÉNÉRALITÉS</b></u>	<b>p.4</b>
Présentation de la Clinique Clémentville	p.4
L'implantation	p.5
Les chiffres clés	p.5
Présentation des bâtiments	p.5
<u><b>SOCLE 2 : POLITIQUE &amp; ORGANISATION</b></u>	<b>p.6</b>
Engagement de la Direction	p.6
Politique de Développement Durable	p.7
Organisation et responsabilité du Système de Management Développement Durable	p.8
Parties prenantes	p.8
Management du Système de Management Développement Durable	p.9
Organigramme	p.10
<u><b>SOCLE 3 : VOLET ENVIRONNEMENTAL</b></u>	<b>p.11</b>
Analyse des aspects environnementaux	p.11
Respect des exigences légales et réglementaires en matière d'environnement	p.13
Installations Classées pour la Protection de l'Environnement (ICPE)	p.13
Objectifs environnementaux généraux et spécifiques	p.14
<u><b>SOCLE 4 : VOLET SOCIAL</b></u>	<b>p.15</b>
Sensibilisation, communication et formation	p15
<u><b>SOCLE 5 : VOLET ÉCONOMIQUE</b></u>	<b>p.16</b>



# SOCLE 1 : GÉNÉRALITÉS



## 1 – PRÉSENTATION DE LA CLINIQUE

La Clinique Clémentville est un établissement de santé privé à but lucratif spécialisé en Médecine, Chirurgie et Obstétrique (MCO).

**Ses activités MCO sont regroupées en plusieurs services :** bloc obstétrical, néonatalogie, chirurgie, médecine, soins intensifs et surveillance continue, chirurgie ambulatoire, chimiothérapie ambulatoire, bloc opératoire et stérilisation.

**S'ajoutent à cela** un centre de pneumologie qui comporte une unité d'exploration des troubles du sommeil réalisant notamment des explorations fonctionnelles respiratoires, une équipe de kinésithérapeutes, un laboratoire d'analyses médicales, un centre de radiologie et d'imagerie médicale, un service de médecine nucléaire, un service de consultations, une unité douleur et un centre de soins non programmés.

La Clinique dispose de plus de 100 praticiens assistés par des équipes soignantes qualifiées, ce qui lui a forgé une solide réputation depuis 1912. Elle a doté son plateau technique d'équipements les plus sophistiqués et dispose pour la sécurité des patients d'un anesthésiste, d'un gynécologue et d'un médecin réanimateur de garde 24h/24. De plus, la Clinique accueille plus de 2000 naissances par an.

La Clinique Clémentville est un acteur économique incontournable pour la région, considérable dans le système de santé, disposant d'un équipement médico-technique de pointe et d'une infrastructure de haut niveau.

### Historique

**1912 :** Création d'un hôpital bénévole de convalescence pour les blessés de guerre

**1919 :** Orientation de soins à vocation essentiellement chirurgicale

**1964 :** Création d'une activité de cancérologie

**1980 :** Extension du service de la maternité par le transfert des lits des cliniques Parès et Glycines

**1990 :** Création d'un service de radiothérapie

**1993 :** Création d'un service de chimiothérapie ambulatoire

**1996 :** Création d'un service de néonatalogie

**2005 :** Intégration de la Clinique dans le groupe OC Santé

**2011 :** Regroupement des activités de cancérologie pour constituer le 1<sup>er</sup> pôle de cancérologie privée de la Région

## 2 – L'IMPLANTATION



Située au cœur de Montpellier, la Clinique Clémentville, du nom du quartier dans lequel elle est implantée, s'est développée au fil du temps tout en respectant son héritage et son bâtiment historique. Depuis sa création en 1912, elle est toujours restée fidèle à la qualité des soins et à ses spécialités visant une amélioration continue de ses pratiques.

La clinique bénéficie d'un réseau de transport en commun de proximité.

## 3 – LES CHIFFRES CLÉS EN 2019

### Lits :

- 39 lits de médecine
- 6 lits en Unité de Soins intensifs
- 42 lits en chirurgie
- 66 lits en obstétrique
- 6 lits en néonatalité
- 15 places en chimiothérapie ambulatoire
- 16 places en chirurgie ambulatoire
- 1 place HTP en maternité

Soit 191 lits ouverts selon autorisation

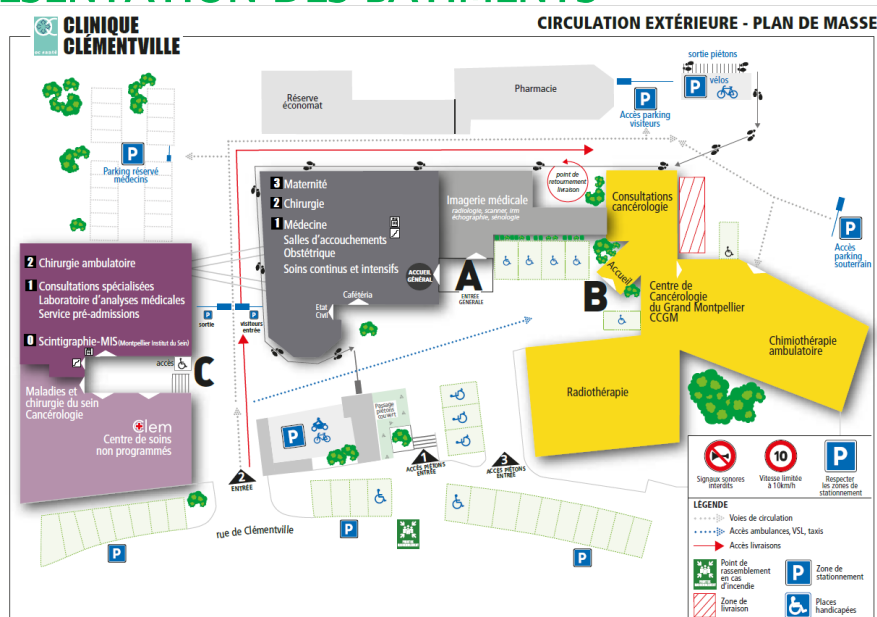
### Hospitalisation :

- 25 336 séjours en hospitalisation
- 44 690 journées
- 10 418 séances en chimiothérapie ambulatoire
- 6 128 passages en chirurgie ambulatoire
- 1 897 Naissances

### Moyens humains :

- 253 personnes salariées au 31 décembre 2019 (ETP)
  - Dont 225 salariés en CDI
  - Dont 28 salariés en CDD
- Soit près de 89 % des ETP en CDI.

## 4 – PRÉSENTATION DES BATIMENTS



# SOCLE 2 : POLITIQUE & ORGANISATIONS



## 1 – ENGAGEMENT ET POLITIQUE

Dans l'objectif d'une amélioration continue, la Clinique Clémentville s'engage dans différentes démarches de qualité et de certifications. Cela contribue à la qualité de prise en charge des patients, à la qualité des services rendus ainsi qu'à la protection de l'environnement.

### Engagement Qualité :

**HAS** : La clinique a été certifiée en janvier 2015 par la Haute Autorité de Santé (HAS) avec deux objectifs d'amélioration (thématique sur la prise en charge médicamenteuse et risque infectieux).

Une nouvelle visite est programmée en juin 2019.

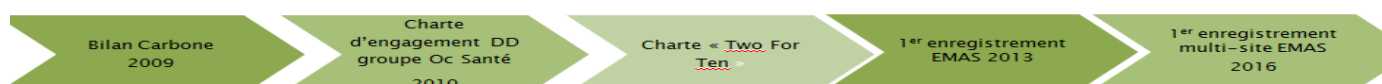
**Lutte contre les infections associées aux soins** : L'Equipe Opérationnelle d'Hygiène (EOH), a pour mission de lutter contre les infections associées aux soins. Il met en place des procédures de surveillance particulière en matière d'infections liées aux soins et de surveillance de la qualité de l'air et de l'eau au sein de l'établissement.

### Engagement EMAS :

**EMAS** : Eco Management and Audit Scheme (Système de Management et d'Audit Environnemental) ou éco-audit est un règlement européen Règlement EMAS (CE) n° 1221/2009 du 25 novembre 2009 modifié d'application volontaire permettant à tout type d'organisation d'évaluer, de publier et d'améliorer sa performance environnementale.

Il met l'accent sur la crédibilité, par la vérification de la conformité réglementaire, et sur la transparence, par l'ouverture au public et à l'ensemble des parties prenantes.

La clinique Clémentville est enregistrée EMAS depuis 2013.



## 2- POLITIQUE DEVELOPPEMENT DURABLE

Revue annuellement, la Politique Développement Durable de la Clinique, déclinée de celle de Groupe OC Santé, fixe les objectifs prioritaires de la période à venir.



### POLITIQUE DEVELOPPEMENT DURABLE CLINIQUE CLEMENTVILLE



Montpellier, 29 mars 2019

Créée en 1912 au cœur de Montpellier, la Clinique Clémentville a su respecter son patrimoine tout en étant aujourd'hui un établissement de santé privé tourné vers l'avenir. La Clinique se caractérise aujourd'hui en étant un établissement citoyen et responsable, intégrant le développement durable dans sa stratégie et son projet d'établissement.

La Clinique Clémentville poursuit comme objectif, de réduire les impacts négatifs et de développer les impacts positifs de son activité sur l'environnement, d'atténuer les effets du changement climatique et de s'adapter à celui-ci, de protéger la biodiversité et les écosystèmes, afin de préserver sa performance environnementale. Enregistrée EMAS depuis 2013, elle contribue, grâce à l'action de son comité Eco-Environnement, piloté par Cécile KAUZ, Responsable Développement Durable, à la mise en œuvre d'un management développement durable efficace et pérenne. Avec la création d'une Cellule Qualité - Gestion des Risques et Développement Durable au sein du Groupe OC SANTÉ, la Clinique Clémentville a renouvelé son deuxième enregistrement EMAS en 2016 en multi-sites, avec la Polyclinique Saint Roch. Elle souhaite poursuivre son action et la rendre encore plus efficace en mutualisant des moyens, des ressources et des compétences et en faisant partager son expertise aux autres établissements du Groupe.

Dans cette logique, la Clinique Clémentville s'engage à se conformer aux exigences légales, réglementaires et autres exigences applicables. Elle a également identifié ses enjeux et se fixe pour 2019, les objectifs suivants, articulés autour de trois axes :

#### Socle Environnemental

Mettre en place un Plan de Déplacement de l'Entreprise en lien avec la Métropole, Optimiser le tri des DASRI en ciblant un maximum de 1.8 kg par journée d'hospitalisation, Effectuer un meilleur suivi de la consommation d'eau avec mise en place d'un ratio lié à l'activité, Diminuer de 50 % la consommation de gobelets plastiques, Créer un listing des équipements avec suivi de la maintenance intégré, Mettre en place un outil externalisé de veille réglementaire.

#### Socle Social

- Maintenir en emploi 6 % de personnes en situation de handicap,
- Suivre un plan d'action spécifique relatif à la Qualité de Vie au Travail,
- Former / sensibiliser 70% du personnel au développement durable,
- Former 100% du personnel soignant au PRAP2S en 4 ans pour prévenir les risques professionnels en lien avec le CLACT,
- Réaliser une action de communication développement durable par an auprès des parties intéressées.

#### Socle Économique

- Réduire la consommation d'électricité et de gaz de 2 % jusqu'en 2020,
- Maintenir à 20 %, la proportion de produits verts achetés,
- Réaliser 30% des préconisations de l'audit énergétique,
- Intégrer la notion de cycle de vie dans notre politique d'achats.

Jean-Dominique MBOUCHARD  
Directeur de la Clinique Clémentville

### 3 – ORGANISATION ET RESPONSABILITÉ DU SYSTEME DE MANAGEMENT DÉVELOPPEMENT DURABLE

Les missions, les responsabilités, les autorisations et les compétences pour la mise en œuvre du Système de Management Environnemental au sein de la Clinique sont définies ci-dessous :

#### La Direction :

Le Directeur, pilote du développement durable, est responsable de la stratégie de protection de l'environnement de la Clinique. Il a de ce fait, le pouvoir de direction sur toutes les fonctions de management environnemental et est responsable des opérations relevant de l'organisation environnementale. Il est également le relais entre le Groupe OC Santé et la Clinique Clémentville, et préside les revues de direction du SME qui se déroulent une fois par an.

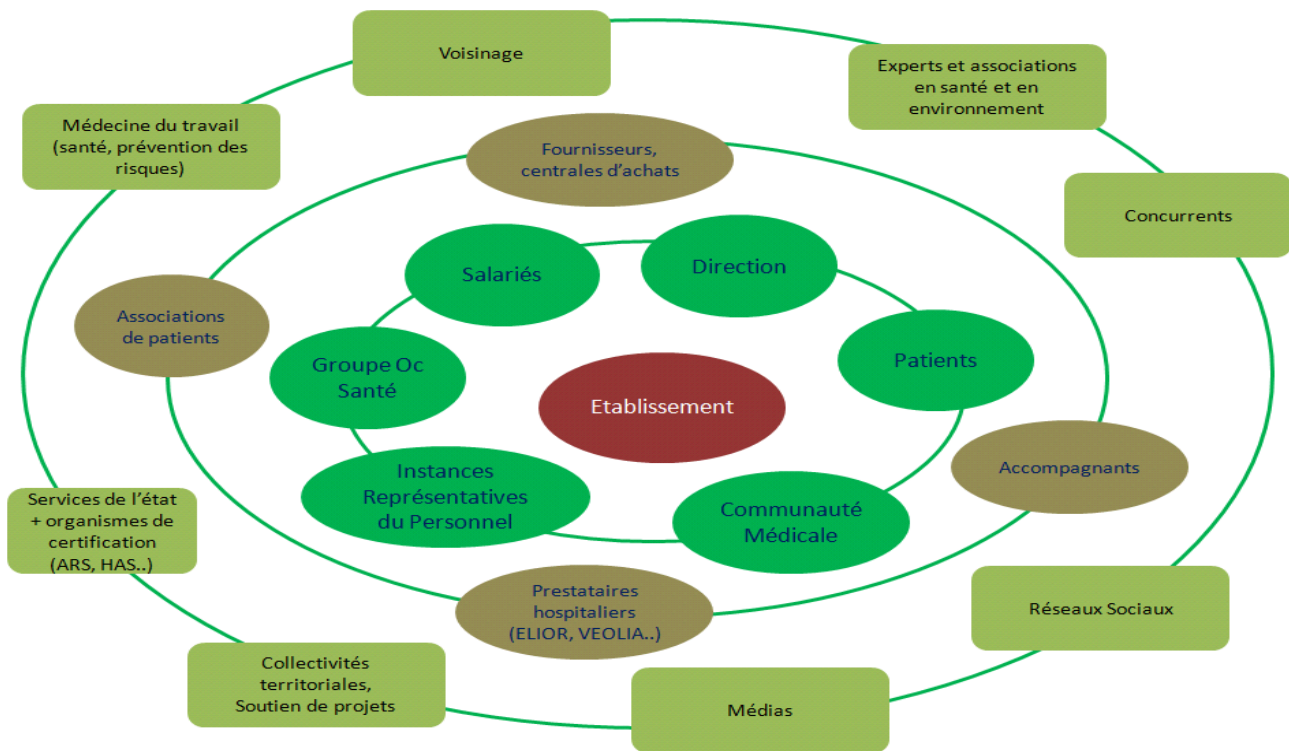
#### Le Responsable Développement Durable :

Il est nommé par la Direction, et est responsable du déploiement de la politique environnementale et du fonctionnement du système de management environnemental. Il est le relais entre la Direction, les salariés et les médecins. C'est le référent en matière d'environnement, de développement durable et d'EMAS au sein de la clinique et au sein du Comité OC Développement Durable.

#### Le comité Eco- Environnement :

Le Comité Eco-Environnement est composé d'un groupe pluridisciplinaire. Il est piloté par le Responsable Développement Durable. Il est en charge de suivre le SME et de proposer des actions ou interventions dans le domaine de l'environnement et du Développement Durable au travers du programme environnemental. Il est le relais du SME à travers la Clinique et son personnel.

### 4 – PARTIES INTERESSEES





# 5 – MANAGEMENT DU SYSTEME DE MANAGEMENT DÉVELOPPEMENT DURABLE

Le Système de Management Développement Durable est intégré à la démarche Qualité de l'établissement.

Depuis 2016, une démarche commune entre les différents établissements du groupe OC Santé a été initiée. Avec la création d'une Cellule groupe Qualité – Gestion des Risques et Développement Durable, la Clinique Clémentville a mutualisé ses moyens avec la Clinique Saint Roch (procédures communes, politique groupe, organigramme commun, revue de direction commune...).

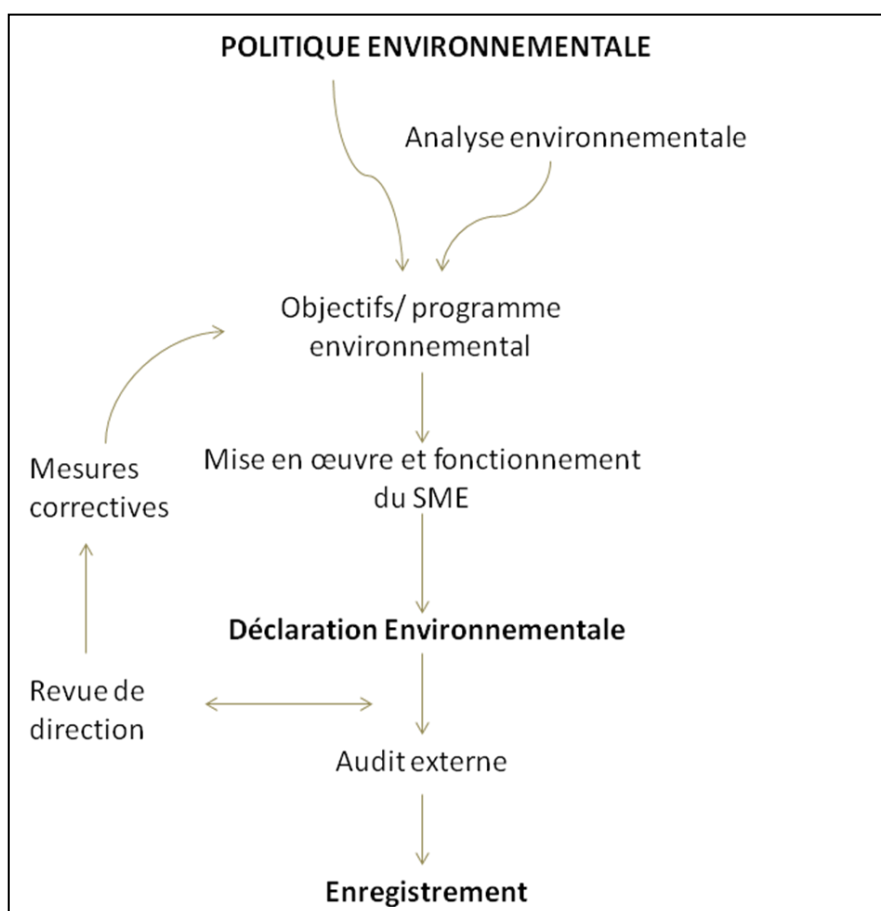
Un comité OC Développement Durable a vu le jour, piloté et animé par des responsables et des référents en Développement Durable ainsi que des personnes qui ont des ressources transversales. Ce comité impulse la démarche Développement Durable, valide les actions, la veille réglementaire, les plans de communication, d'audits lors des revues de direction groupe.

Tout au long de l'année, la Clinique effectue divers audits concernant aussi bien la qualité des services rendus que le fonctionnement interne de l'établissement et le système de management Développement Durable.



La politique de l'établissement et le Système de Management Développement Durable s'articulent autour de 3 socles :

- L'environnemental
- Le social
- L'économique



## AUDITS 2019

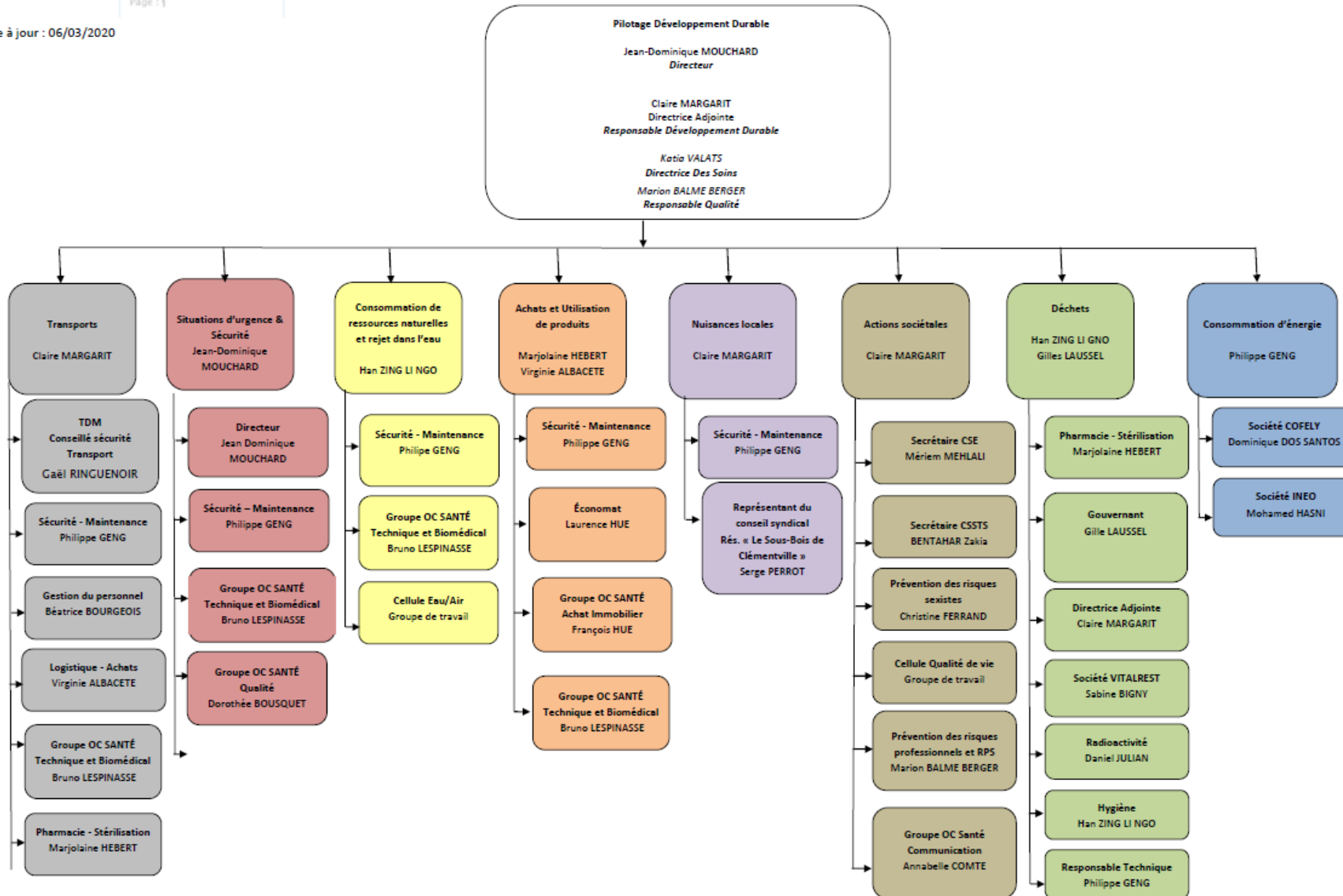
**Mai** : Audit sur la consommation des gobelets dans les services

**Aout** : Enquête ANAP

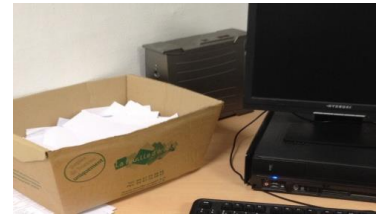
**Septembre** : Quick audit containers DASRI

# Organigramme fonctionnel Développement Durable – Clinique Clémentville

Mise à jour : 06/03/2020

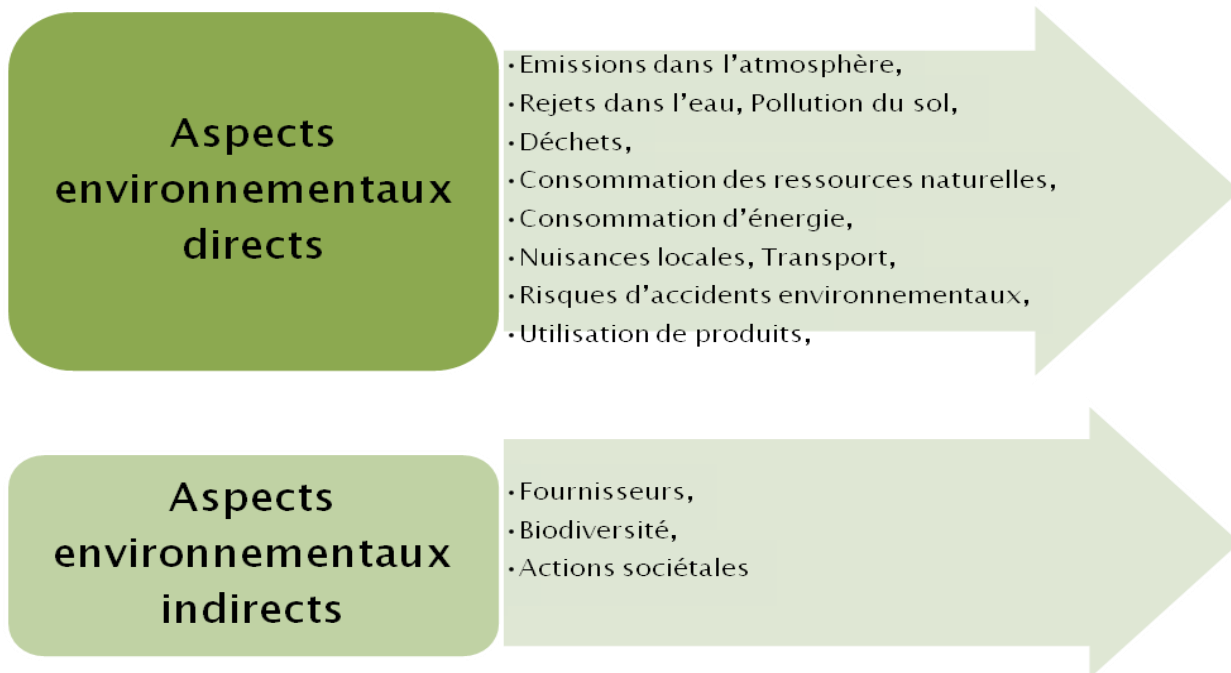


# SOCLE 3 : VOLET ENVIRONNEMENTAL



## 1- ANALYSE DES ASPECTS ENVIRONNEMENTAUX

Les différents aspects environnementaux suivants ont été analysés au travers d'un tableau « *Evaluation des Aspects Environnementaux Significatifs Directs et Indirects* » identifiant le domaine, les activités et les services concernés. Un référent a été identifié pour chacun de ces domaines ainsi que les impacts potentiels et les parties intéressées concernées.



Ces différents aspects ont ensuite été cotés pour les années 2016, 2018 et 2019 dans un tableau « *Cotation des Aspects Environnementaux Significatifs Directs et Indirects* » pour faire ressortir les aspects environnementaux significatifs, et l'évolution éventuelle sur une période de 3 ans.

Cette cotation porte sur :

- L'impact sur le milieu (Bas, Moyen, Elevé)
- La sensibilité du Milieu (Bas, Moyen, Elevé)
- L'étendue, Fréquence (Rare, Parfois, Souvent, Constant)

Les aspects environnementaux significatifs de la clinique retenue sont ceux évalués comme étant supérieurs ou égaux à 500.

Pour 2019, les AES étaient : les déchets dangereux et non dangereux, la consommation de ressources naturelles, les transports, les rejets dans l'eau et l'utilisation de produits.

## Les 30 filières de tri de la Clinique Clémentville

<p><b>Déchets d'activités de soins à risques infectieux (DASRI)</b></p> 	<p><b>Cartons</b></p> 	<p><b>Piles</b></p> 	<p><b>Bouteilles plastiques</b></p> 	<p><b>Matériel médical et mobilier de chambre</b></p> 	<p><b>Téléphones portables</b></p> 
<p><b>Matériel informatique</b></p> 	<p><b>Papier</b></p> 	<p><b>Cartouches d'encre</b></p> 	<p><b>Nourettes</b></p> 	<p><b>Déchets verts</b></p> 	<p><b>Hydrocarbures</b></p>
<p><b>Ordures ménagères</b></p> 	<p><b>Ampoule</b></p> 	<p><b>Déchets radioactifs</b></p>	<p><b>Huiles alimentaires</b></p> 	<p><b>DEEE</b></p> 	<p><b>Radiographies argentiques</b></p> 
<p><b>Déchets industriels banals</b></p> 	<p><b>Ferrailles</b></p> 	<p><b>Déchets Cytotoxiques</b></p> 	<p><b>Bio-déchets</b></p> 	<p><b>DASRI à domicile</b></p> 	<p><b>Palettes bleues</b></p> 
<p><b>DIS</b></p>	<p><b>Bac à graisse</b></p>	<p><b>Pièces anatomiques</b></p>	<p><b>Déchets d'ameublement</b></p>	<p><b>Bouchon plastique</b></p> 	<p><b>Gobelets plastiques</b></p> 

## 2– RESPECT DES OBLIGATIONS DE CONFORMITÉ APPLICABLES EN MATIERE D'ENVIRONNEMENT

La Clinique Clémentville répond à sa mission, assure ses activités conformément à la législation et la réglementation en vigueur à laquelle elle est soumise : Code de la Santé Publique, Code de l'Environnement, etc.

La prise en compte de ces exigences est assurée, les non-conformités sont identifiées et une planification de correction est assurée.

Une procédure concernant la veille réglementaire de la Clinique existe ; elle définit les modalités de diffusion et de mises à jour du fonctionnement lors de chaque parution de nouveaux textes applicables. L'établissement a défini les sources d'information permettant d'assurer la veille réglementaire : C2DS, Légifrance, Actu-environnement, site de la DREAL, de l'ADEME, Bureau Veritas.

Les textes applicables sont passés en revue afin d'identifier les points non conformes et planifier les actions de mise en conformité.

En ce qui concerne les obligations de conformité, elles sont identifiées au fur et à mesure ou passées en revue une fois par an. Les éléments sont identifiés et les actions de mise en conformité planifiées.

## 3– INSTALLATIONS CLASSÉES POUR LA PROTECTION DE L'ENVIRONNEMENT (ICPE)

Activité	N°	Rubrique	Désignation de la rubrique	Capacité de l'activité	A, D, E, S,C NC	Contraintes réglementaires	Date du récépissé de la déclaration
Cuve à oxygène de capacité de 3 m <sup>3</sup>	4725	Emploi et stockage de l'oxygène	Supérieure ou égale à 2 tonnes, mais inférieure à 200 tonnes	3.5 tonnes	D	Déclaration en préfecture	25/01/1984 Récépissé n°84-5

## 4– OBJECTIFS ENVIRONNEMENTAUX GÉNÉRAUX ET SPÉCIFIQUES

La Direction établit les objectifs environnementaux de l'établissement une fois par an :

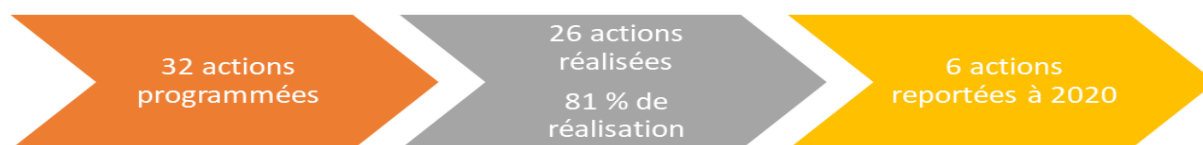
- En fonction des aspects environnementaux significatifs,
- En cohérence avec la politique environnementale,
- Dans le but d'une amélioration continue des performances environnementales de l'établissement.

Les référents des différents aspects environnementaux définissent des cibles environnementales mesurables, des actions permettant d'atteindre ces objectifs, et des moyens nécessaires pour y parvenir.

Un récapitulatif de cette planification est réalisée à l'aide d'un tableau de suivi comportant :

- Aspect environnemental,
- Objectif général,
- Cible environnementale,
- Responsable de l'action,
- Source de l'action,
- Action programmée,
- Moyens nécessaires,
- Date de réalisation,
- Commentaires,
- Echéance (PDCA),
- Document associé.

Le programme environnemental est discuté au moins une fois par an lors d'un Comité Eco-Environnement, il est ensuite validé lors d'une revue de Direction.



Suite aux revues de direction annuelle du Comité Oc Développement Durable, des actions supplémentaires peuvent être insérées en vue d'harmoniser les actions environnementales au sein des établissements du groupe Oc Santé.

# SOCLE 4 : VOILET SOCIAL



## 1- SENSIBILISATION, COMMUNICATION ET FORMATION

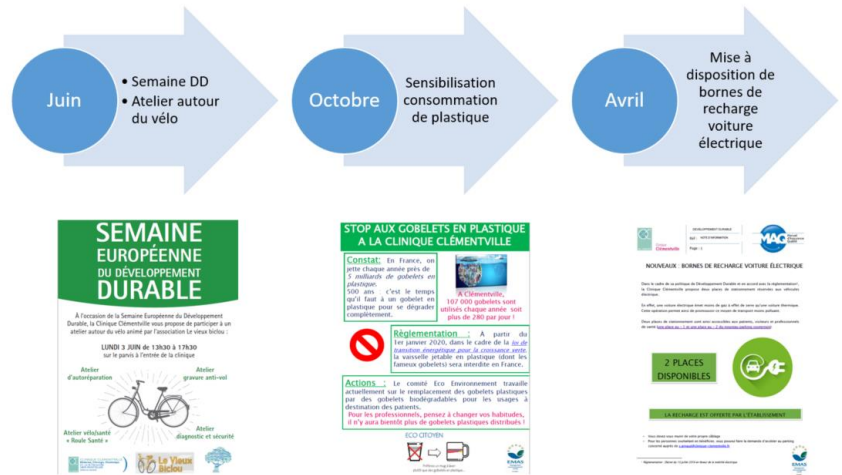
Le Système de Management Développement Durable est communiqué aux parties intéressées de l'établissement, selon une programmation annuelle (événements, affiches, journées de sensibilisation, participation à des colloques...).

Différents outils et supports sont utilisés tout au long de l'année : tableau d'affichage DD à l'entrée de la clinique, affichages dans les ascenseurs public et personnel, dans les salles de soins et tisaneries ainsi qu'à la cafétéria, intranet BLUEKANGO et le journal interne.

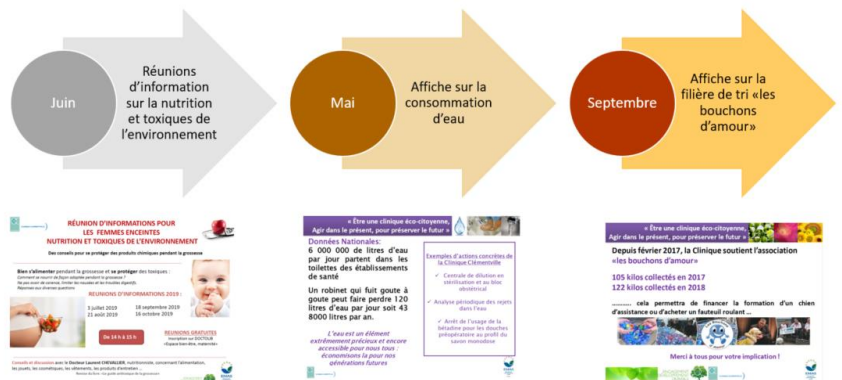
Par ailleurs, des sensibilisations et des formations sur des thèmes relatifs au Développement Durable sont réalisées chaque année, et intégrées dans le plan de formation : hygiène, infections liées aux soins, sécurité, risque incendie, sensibilisation aux écogestes ...

En 2019, 90 % du personnel a été formé sur ces thématiques.

### Communication interne 2019



### Communication Externe 2019



# SOCLE 5 : VOLET ÉCONOMIQUE



Afin de réduire de façon significative les consommations d'énergie, la Clinique conduit depuis plusieurs années déjà de nombreux projets tels que : la mise en place de panneaux solaires, la mise en place de LED, la modernisation des chaudières...

Afin d'atteindre ses objectifs, la Clinique Clémentville a mis en place de nombreux outils

**Le diagnostic de performance énergétique (DPE)** renseigne sur la performance énergétique d'un logement ou d'un bâtiment, en évaluant sa consommation d'énergie et son impact en terme d'émission de gaz à effet de serre. Il s'inscrit dans le cadre de la politique énergétique définie au niveau européen afin de réduire la consommation d'énergie des bâtiments et de limiter les émissions de gaz à effet de serre.

**L'observatoire Développement Durable de l'ANAP** : La clinique Clémentville a participé en 2019 à l'observatoire du Développement Durable de l'ANAP.

L'observatoire de la RSE en santé permet aux établissements et services d'identifier les axes prioritaires à développer dans une stratégie adaptée à leur situation, et restitue une vision consolidée de la maturité des démarches des établissements et services dans les différents domaines du Développement Durable.

Aspects environnementaux	Indicateurs	Quantité 2017	Quantité 2018	Quantité 2019	Evolution
<b>Management</b>	Participation moyenne au comité éco-environnement (nombre participants)	11	11	11	=
<b>Efficacité énergétique</b>	Electricité : Consommation annuelle (kWh)	2 256 649	2258000	2020927	-10%
<b>Efficacité énergétique</b>	Gaz : Consommation annuelle (kWh)	2 136 913	2 108 776	1897424	-10 %
<b>Eau</b>	Consommation d'eau annuelle totale (m3)	12 337	14 639	15644	+6%
<b>Déchets</b>	Poids de DASRI collecté (T)	58.81	59.17	63,42	+7%
<b>Déchets</b>	Ratio DASRI / journée d'hospitalisation	1.30	1.32	1,02	-22%
<b>Déchets</b>	Quantité de piles récupérées (T)	0,086	0.087	0.057	-34%
<b>Déchets</b>	Nombre de filière de tri en place	29	30	30	=
<b>Biodiversité</b>	Nombre m <sup>2</sup> totale (bâtiment + parking + espace vert)	16 025	16 025	18051	+11%
<b>Emissions</b>	Emissions totales de gaz à effet de serre	-	-	-	-
<b>Utilisation de produits</b>	Part de produits éco labélisés utilisés	23.51 %	23.7 %	24%	+1%
<b>Transport</b>	Nombre d'abonnement aux transports en commun	15	15	15	=
<b>Transport</b>	Nombre de livraisons	3748	3953	3841	-2%
<b>Transport</b>	Nombre d'entrées	25 092	25 336	29520	+16%
<b>Actions sociétales</b>	Taux d'emploi de personnes en situation de handicap (%)	6	6	6	=
<b>Actions sociétales</b>	Nombre de journées d'AT	439	483	4723	+49%
<b>Actions sociétales</b>	Personnel formé et sensibilisé au DD	123	93	49	-47%