

Avant une opération, vous prenez rendez-vous avec un **médecin anesthésiste-réanimateur**. Il vous examine et propose une méthode adaptée pour vous insensibiliser.

Dans votre cas, il choisit d'endormir le bas de votre corps, tout en vous gardant éveillé (**anesthésie périmédullaire**).

Cette méthode est parfois associée à une **anesthésie générale** pour que celle-ci soit plus légère. On l'utilise également pour atténuer la douleur consécutive à une opération (**analgésie**).

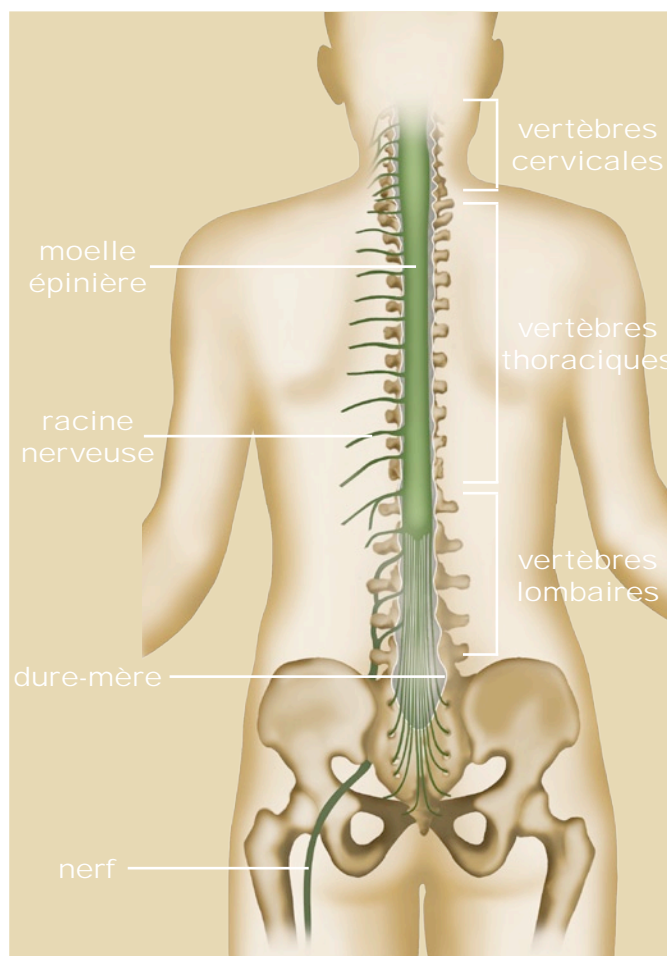
Dans notre organisme, les informations sur ce que nous ressentons sont véhiculées par les **nerfs**. Ceux-ci commandent également à nos muscles de se contracter et nous permettent ainsi de bouger. La plupart de ces nerfs passent par la **moelle épinière**.
À l'intérieur de notre colonne vertébrale, les nerfs sortent de celle-ci par les **racines nerveuses**.

L'anesthésie périmédullaire consiste à introduire à proximité de la moelle épinière un produit (**anesthésique local**) qui interrompt temporairement le passage de l'information dans les nerfs.

Vous devez absolument être à jeun avant l'opération et ne pas avoir fumé. Si tel n'est pas le cas, prévenez votre médecin car, s'il est nécessaire de vous endormir complètement pendant l'intervention, du liquide acide qui se trouve dans l'estomac peut passer dans les voies respiratoires et les abîmer gravement.

Vous êtes installé sur la table d'opération le plus confortablement possible. Toutes les précautions sont prises pour éviter qu'une mauvaise position prolongée n'abîme vos nerfs en les comprimant et bouger certaines zones du corps (**paralysie**).

Juste avant l'anesthésie, le médecin met en place un appareillage adapté qui permet de contrôler divers paramètres qui renseignent précisément sur votre état. On surveille la façon dont vous respirez, la vitesse des battements de votre cœur (**rythme cardiaque**), la pression du sang à l'intérieur de vos vaisseaux sanguins (**tension artérielle**).



Il existe deux méthodes d'anesthésie périmédullaire : l'**anesthésie péridurale** (ou **anesthésie épidurale**) et la **rachianesthésie**.

Dans le cas de l'**anesthésie péridurale**, le produit anesthésiant est injecté dans la zone autour de l'enveloppe qui entoure la moelle épinière (**dure-mère**). Cette zone est appelée **espace péridural**.

Selon la partie du corps à insensibiliser, le médecin pique à des endroits différents.

Par exemple, la **péridurale lombaire** permet d'endormir les jambes et le bas du ventre. Pour cela, on pique généralement entre la troisième et la quatrième ou entre la quatrième et la cinquième **vertèbre lombaire**.

