

L'anesthésie locorégionale du membre supérieur

Avant une opération, vous prenez rendez-vous avec un **médecin anesthésiste-réanimateur**. Il vous examine et propose une méthode adaptée pour vous insensibiliser.

Dans votre cas, il choisit d'endormir seulement votre bras ou une partie de votre bras, tout en vous gardant éveillé (**anesthésie locorégionale du membre supérieur**).

Cette méthode est utilisée pour certaines interventions chirurgicales ou pour atténuer la douleur consécutive à une opération (**analgésie**).

Ce type d'anesthésie agit au niveau des **nerfs** de votre

dteu0"ngu"pgthu"uqpv"eqpukvw²u"fg"Łdtgu"swk"ektewngpv"
fcpu"vqvw"ng"eqtru"gv"swk"vtcpu"ogvvgpv"fgu"ogucigu"
uquwu"nc"hqto"gf"øwp"rgvk"eqwtcpv"²ngevtswg0
knu" x²jkewngpv" fg" kphqt"ocvkqu" uwt" eg" swg" pqwu"
ressentons (douleur, toucher, chaud, froid, ...) et commandent la contraction de nos muscles, nous permettant ainsi de bouger.

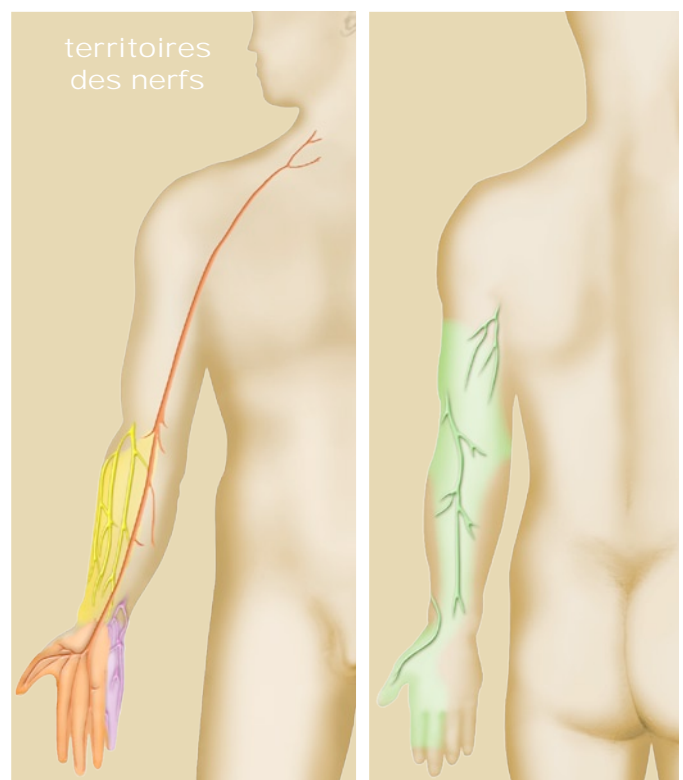
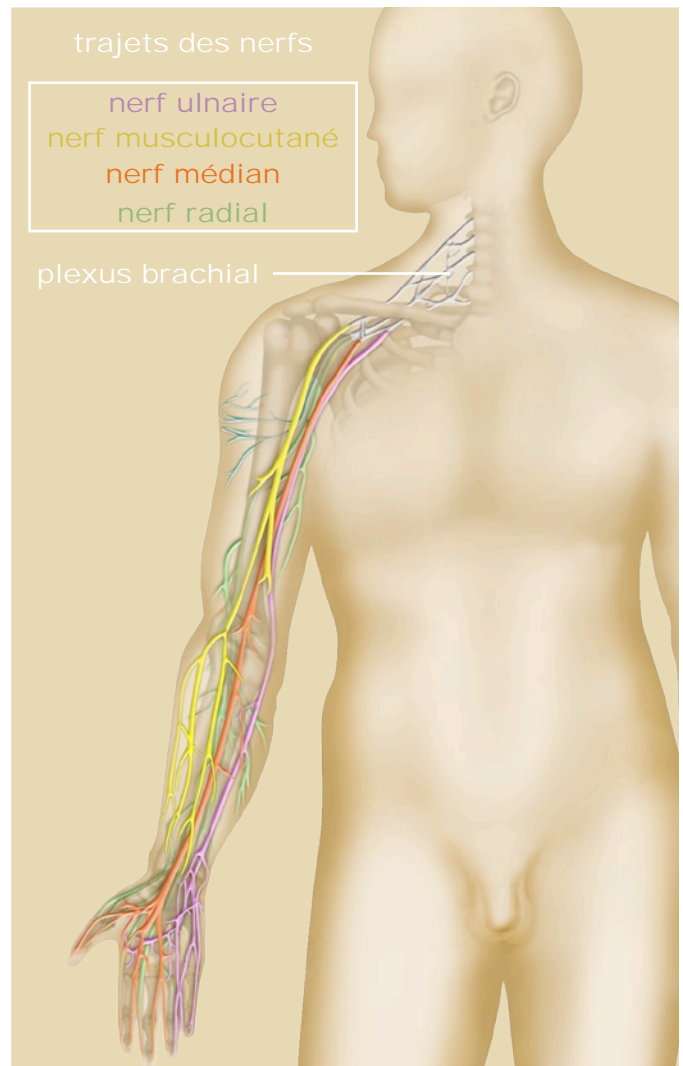
Les principaux nerfs du bras sont le **nerf médian**, le **nerf radial**, le **nerf ulnaire** (ou **nerf cubital**) et le **nerf musculocutané**.

Ils prennent leur origine dans des enchevêtrements fg" Łdtgu" pgtxgwugu" ukvw²u" «" e^{1/2}v²" fg" nc" eqnpppg" vertébrale (**plexus brachial**) et se distribuent dans le membre supérieur.

Vous devez absolument être à jeun avant l'opération et ne pas avoir fumé. Si tel n'est pas le cas, prévenez votre médecin car, s'il est nécessaire de vous endormir complètement pendant l'intervention, du nkswkfg"cekfg"swk"ug"vtqwxg"fcpu"nøguvq"oce"rgwv"rcuugt" dans les voies respiratoires et les abîmer gravement.

Vous êtes installé sur la table d'opération le plus confortablement possible. Toutes les précautions uqv" rtkugu" rqt" ²xkvg" swøwpg" ocwxckug" rqukvqp" prolongée n'abîme vos nerfs en les comprimant et pøgpvc,pg" wpg"kpugpukdkkv²"qw" fg" fkhŁewnv²u" rqt" bouger certaines zones du corps (**paralysie**).

Juste avant l'anesthésie, le médecin met en place wp" cr rctgkncig" cfcrv²" swk" rgt"ogv" fg" uwtxgkngt" nc" façon dont vous respirez, la vitesse des battements de votre cœur (**rythme cardiaque**) et la pression du sang à l'intérieur de vos vaisseaux sanguins (**tension artérielle**).



Selon la partie du membre supérieur à anesthésier, il

gzkuv" fkh²tgpgu"vgej pks wgu

Ejcs w"pgth"guv"cuuqek²"«wp"vgttkvqktg"rctvkewnkt"fw" membre.

Ngpftqkv" qÁ" nøqp" rks w" r qwt" kplgevt" ng" rtqfwkv" anesthésiant est donc différent selon les nerfs sur

ngus wgnu"kn"hcwv"ci kt"r qwt"gp fqt o kt"nc" | qpg" «"qr²tg t

Quand on agit à proximité du plexus brachial (**anesthésie plexique**), on endort tout le groupe de nerfs issus de cette région.

On peut aussi agir directement au niveau d'un nerf (**anesthésie tronculaire**).

Ng" r n wu" uqwxgpy." qp" rks w" gp" fg uquwu" fw" dtcu." cw" niveau de l'aisselle (**technique axillaire**). On agit

cnqtu" uwt" ngu" swcvtg" rtkpekrcwz" pgthu" fw" dtcu" Egn c" permet d'endormir le coude, l'avant-bras et la main.

Ng" o² fg ekp" cp g u v j² ukuv g" r g w" c w u u k" r k s w g t" u w t" n g" e / 2 v²" fw" eqw" qw." r q w t" p ø g p f q t o k t" s w g" n c" o c k p." c w" p k x g c w" du coude ou du poignet.

Ng" o² fg ekp" cp g u v j² ukuv g" r g w" c w u u k" r k s w g t" u w t" n g" e / 2 v²" fw" eqw" qw." r q w t" p ø g p f q t o k t" s w g" n c" o c k p." c w" p k x g c w" du coude ou du poignet.

Ng" o² fg ekp" cp g u v j² ukuv g" r g w" c w u u k" r k s w g t" u w t" n g" e / 2 v²" fw" eqw" qw." r q w t" p ø g p f q t o k t" s w g" n c" o c k p." c w" p k x g c w" du coude ou du poignet.

Ng" o² fg ekp" cp g u v j² ukuv g" r g w" c w u u k" r k s w g t" u w t" n g" e / 2 v²" fw" eqw" qw." r q w t" p ø g p f q t o k t" s w g" n c" o c k p." c w" p k x g c w" du coude ou du poignet.

Ng" o² fg ekp" cp g u v j² ukuv g" r g w" c w u u k" r k s w g t" u w t" n g" e / 2 v²" fw" eqw" qw." r q w t" p ø g p f q t o k t" s w g" n c" o c k p." c w" p k x g c w" du coude ou du poignet.

Ng" o² fg ekp" cp g u v j² ukuv g" r g w" c w u u k" r k s w g t" u w t" n g" e / 2 v²" fw" eqw" qw." r q w t" p ø g p f q t o k t" s w g" n c" o c k p." c w" p k x g c w" du coude ou du poignet.

Ng" o² fg ekp" cp g u v j² ukuv g" r g w" c w u u k" r k s w g t" u w t" n g" e / 2 v²" fw" eqw" qw." r q w t" p ø g p f q t o k t" s w g" n c" o c k p." c w" p k x g c w" du coude ou du poignet.

Ng" o² fg ekp" cp g u v j² ukuv g" r g w" c w u u k" r k s w g t" u w t" n g" e / 2 v²" fw" eqw" qw." r q w t" p ø g p f q t o k t" s w g" n c" o c k p." c w" p k x g c w" du coude ou du poignet.

Pour déterminer de manière exacte l'emplacement du ou des nerfs à endormir, votre médecin utilise un petit appareil appelé **neurostimulateur**. Celui-ci est

tg n k²" «" w p g" c k i w k n n g" r c t" n ø k p v g t o² f k c k t g" f g" n c s w g n n g" q p" gp x q k g" f g" v q w w u g" r g v k v g u" f² e j c t i g u" n g e v t k s w g u

Une fois le nerf repéré, le médecin injecte à rtqzko kv²" fg" eg" fgtpkgt" wp" rtqfwkv" swk" dnqswg" complètement le passage de l'information (**anesthésique local**). Ainsi, vous ne pouvez plus

Si on cherche seulement à enlever la douleur (**analgésie**), on dose plus faiblement les produits, qw" qp" wvknkug" fg u" rtqfwkvu" fkh²tgpuv." r q w t" s w g" x q w u" puissiez garder la possibilité de bouger votre bras.

Kn" cttkxg" swg" ng" r c v k g p v" o c p k h g u v g" w p g" t² c e v k q p" d'intolérance au produit anesthésiant ou à un autre produit utilisé pendant l'intervention (**allergie**).

Si une dose trop importante de produit anesthésiant passe accidentellement dans un vaisseau sanguin qw" swg" n ø k p l g e v k q p" u g" h c k v" v t q r" r t³ u" f ø w p" p g t h." e g n c" r g w v" r t q x q s w g t" f g u" r t q d n³ o g u" f g" h q p e v k q p p g o g p v" f w" e ø w t" q w" f w" p g t h" g p" s w g u v k q p

Ces complications sont très rares mais nécessitent des gestes complémentaires.

Xqvtg" o² fg ekp" x² tk L g" swg" x q w u" p g" r q w x g |" r n w u" d q w i g t" n c" r c t v k g" g p f q t o k g" f g" x q v t g" d t c u" g v" s w g" x q w u" ne ressentez plus rien à ce niveau.

Si ce n'est pas le cas, il peut compléter l'anesthésie par une autre dose de produit ou même vous endormir complètement (**anesthésie générale**).

I² p² t c n g o g p v." n g" d t c u" t g u v g" k p u g p u k d n g" s w c v t g" «" u k z" heures au minimum.

Kn" g u v" p q t o c i l" s w g." f c p u" n g u" j g w t g u" s w k" u w k x g p v" l'opération, vous ressentiez des sensations inhabituelles dans le membre anesthésié. Si cela se prolonge, parlez-en à votre médecin.

Vous êtes parfaitement surveillé avant, pendant et après l'intervention. Votre médecin connaît bien ngu" t k u s w g u" n k² u" «" e g" v { r g" f ø c p g u v j² u k g" g v" v q w w g u" les précautions sont prises pour les réduire au minimum.

Ceci est un résumé. Pour le fascicule complet : www.persomed.com ou 03 89 41 39 94

