

# Polyclinique Saint-Roch

Médecine - Chirurgie - Maternité



oc santé



Bienvenue	3
Une aventure magique	4
Inquiétant ou normal ?	6
Préparation à l'accouchement	8
L'analgésie péridurale	10
L'arrivée à la Polyclinique Saint-Roch !	11
Le séjour à la maternité	12
Dans la valise	13
Dossier médical et administratif	14
Qui me déclare ?	15

# Bienvenue

Vous avez choisi la Polyclinique Saint-Roch (maternité de niveau II) pour donner naissance à votre enfant.

D'abord permettez-nous de vous remercier de votre confiance et sachez que tout sera mis en œuvre pour que ces moments soient les plus agréables et les plus confortables pour vous et votre bébé.

La Polyclinique Saint-Roch vous attend pour une naissance dans les meilleures conditions de confort et de sécurité :

- un bloc obstétrical,
- un service de suites de couches,
- une nursery,
- un service de néonatalogie.

Le livret que vous tenez entre les mains est là pour vous accompagner vous et votre bébé dans les derniers mois de votre grossesse. Il rassemble de façon synthétique les informations les plus courantes, votre médecin restant votre interlocuteur privilégié pour répondre avec précision à toutes vos questions. Vous trouverez en dernière page quelques détails pratiques et administratifs.

## LA POLYCLINIQUE SAINT-ROCH EST CERTIFIÉE PAR L'HAS (Haute Autorité de Santé)

Le compte-rendu de la procédure de certification est disponible dans son intégralité sur le site internet de l'HAS [www.has.fr](http://www.has.fr), rubrique certification.



Nous vous invitons à consulter notre site internet [www.oc-sante.fr](http://www.oc-sante.fr) pour compléter votre information et préparer au mieux votre séjour.



Un DVD sur le déroulement de votre séjour à la maternité de la Polyclinique Saint-Roch est à votre disposition. Demandez-le à votre obstétricien.



## Vous êtes enceinte !

**Au fil des semaines, vous vous transformez et vous vous épanouissez. Votre bébé lui, dans le plus grand secret, se prépare à venir au monde.**

Au cours du deuxième trimestre de votre grossesse, vous allez prendre des formes et bébé, lui, prendra des forces. Le cœur de bébé bat maintenant à 110/120 pulsations par minute (plus vite que le vôtre). Ses cheveux poussent, sa tête se redresse et ses mouvements sont de plus en plus vigoureux. A la fin du quatrième mois, bébé dépasse 15 cm et pèse environ 250 g.

A la fin du cinquième mois, il aura doublé son poids et sa taille. A partir de la vingtième semaine, le cerveau prend chaque mois 90g. Les cellules nerveuses ont cessé de se multiplier (12 à 14 milliards !), mais elles sont en train de se connecter les unes aux autres pour élaborer la structure si compliquée des circuits neuronaux.

Au sixième mois, bébé passe le plus clair de son temps à dormir (entre 16 et 20h par jour). Il entend bien sûr les bruits produits par votre corps, mais également ceux qui vous entourent et qui parviennent à peine atténués à l'intérieur de l'utérus. Très vite, le timbre de votre voix lui devient familier.

Troisième trimestre : la dernière ligne droite. L'attente prend vraiment corps. Les organes de bébé sont à présent presque achevés. Bébé est de plus en plus réceptif. Il réagit à la douleur, à la lumière, au changement de goût du liquide amniotique. Ses mouvements deviennent de plus en plus difficiles, c'est pourquoi il se peut que vous le sentiez un peu moins bouger que le mois précédent.

Au huitième mois, c'est le compte à rebours qui commence. Bébé adopte sa position définitive pour l'accouchement. Il achève de se préparer. Son squelette se fortifie, ses membres poursuivent leur croissance.

Chaque jour qui passe désormais est un jour de plus qui le rapproche de sa naissance.

## AGENDA

Durant le premier trimestre vous avez déjà effectué tous les examens cliniques et biologiques chez votre obstétricien. Vous avez déjà vu bébé au cours d'une échographie et établi la déclaration de grossesse.

### 4<sup>ème</sup> MOIS

- Examens cliniques, biologiques et, éventuellement, une amniocentèse. Vous devez prendre rendez-vous pour l'entretien du 4<sup>ème</sup> mois (1<sup>er</sup> contact avec une sage-femme).

### 5<sup>ème</sup> MOIS

- Examens cliniques et biologiques, vous passerez une nouvelle échographie dite morphologique.

### 6<sup>ème</sup> MOIS

- Examens cliniques et biologiques. C'est aussi le moment de vous préparer à l'accouchement (cf pages 8 et 9 les différentes préparations). Vous allez devoir vous occuper de l'inscription à la Polyclinique Saint-Roch.

### 7<sup>ème</sup> MOIS

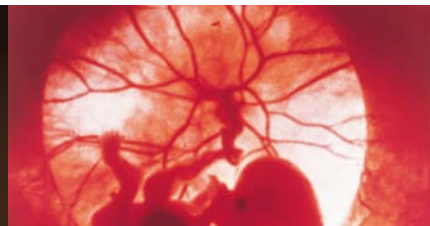
- Examens cliniques et biologiques. Echographie de contrôle de croissance et de présentation.

### 8<sup>ème</sup> MOIS

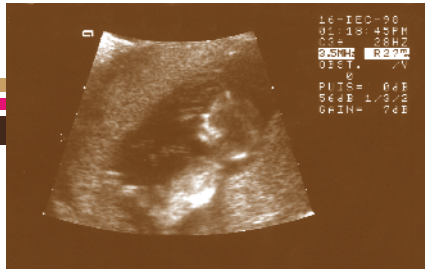
- Examens cliniques et biologiques. Dossier obstétrical servant de liaison entre le médecin et la Polyclinique Saint-Roch. Consultation pré-anesthésique.

### 9<sup>ème</sup> MOIS

- Les derniers examens cliniques et biologiques. Appréciation du pronostic obstétrical.



# Inquiétant ou normal ?



*Il peut arriver qu'entre deux consultations, certains désagréments ou petits maux apparaissent. Difficile pour vous, maman, de faire la part des choses.*

*Dans la plupart des cas, il n'y a pas d'inquiétude à avoir. Dans d'autres en revanche, il est important de consulter votre médecin.*

*Sur prescription médicale, une sage-femme libérale ou de la Protection Maternelle et Infantile (PMI) peut venir à domicile pour surveillance de votre grossesse ou préparation à la naissance.*

*Une parfaite coordination s'installe entre votre médecin, ces sages-femmes et les sages-femmes de la Polyclinique Saint-Roch.*

*Si durant votre grossesse vous êtes hospitalisée, une sage-femme s'occupera de votre retour à domicile par une prise en charge appropriée.*



## NAUSÉES ET VOMISSEMENTS

Un mal à prendre en patience en raison du bouleversement hormonal et physiologique créé par votre grossesse.

Vous pouvez demander à votre médecin un médicament approprié pour faire disparaître ces désagréments.

En revanche, s'ils persistent, entraînant l'impossibilité de vous alimenter, donc une perte de poids, appelez-le.

## VERTIGES

Si ces malaises se multiplient, faites-vous examiner par votre médecin.

## PESANTEUR DU BAS VENTRE

Normal aussi de ressentir cette "lourdeur" en début de grossesse.

Il est néanmoins important de la distinguer de la douleur que provoque une contraction (sensation de crispation générale de l'abdomen), qui dans ce cas doit être immédiatement signalée à votre médecin.

## TROUBLES URINAIRES

Ils font partie de ces petites perturbations inhérentes à votre grossesse.

En revanche, des signes tels que brûlures ou difficultés d'uriner peuvent révéler une infection du type cystite. Consultez votre médecin.

## MOUVEMENTS DU BÉBÉ

Restez attentive aux mouvements du bébé. Il doit bouger, moins fort au dernier trimestre certes, parce qu'il a de moins en moins d'espace dans votre ventre, mais vous devez le sentir remuer tous les jours. Dans le cas contraire, allez à la maternité.

## MAUX DE TÊTE, SURPOIDS, CÈDÈMES

Vos chevilles et vos doigts sont gonflés, vous avez de plus en plus souvent mal à la tête. Si, à cet inconfort viennent s'ajouter des vertiges, bourdonnements d'oreilles et si vos maux de tête persistent, en dépit de médicaments pris sur les conseils de votre médecin, consultez-le.

## FIÈVRE

A prendre très au sérieux les hausses significatives de température (la fièvre correspond à une température supérieure à 37,5°C chez une femme enceinte). Consultez votre médecin.

## SAIGNEMENTS

Tous saignements anormaux pendant votre grossesse nécessitent une consultation chez votre médecin ou à la Polyclinique Saint-Roch.

## PERTES BLANCHES

Faites comme si de rien n'était, sauf si elles changent d'aspect, s'épaississent, jaunissent, deviennent odorantes, s'accompagnent de brûlures ou de démangeaisons.

Quoi qu'il en soit, **votre inquiétude est déjà un vrai motif de consultation.**

Alors n'hésitez pas à interroger votre médecin, un excès de précautions n'est pas reprochable.

Prenez rendez-vous dès le début du 4<sup>ème</sup> mois, ainsi, dès le 5<sup>ème</sup> mois, vous pouvez commencer une préparation à l'accouchement. Aujourd'hui, plusieurs méthodes existent. Elles ont chacune leurs spécificités. Le choix que vous ferez est personnel. Les séances de préparation à la naissance ne se pratiquent pas au sein de la clinique. Demandez conseil à votre médecin obstétricien qui vous informera. Les sept séances de préparation à la naissance sont remboursées intégralement par la sécurité sociale, (individuelle ou en groupe) dans la mesure où cette préparation est faite par une sage-femme.

## Nous vous présentons ici les différents types de préparation à la naissance

### PRÉPARATION PSYCHO-PROPHYLACTIQUE

Appelée fréquemment accouchement "sans douleur", cette préparation est la plus ancienne. Basée sur des réflexes conditionnés, elle se fonde sur trois points :

- meilleure connaissance du corps, qui va permettre de participer plus activement à la naissance ;
- acquisition de techniques adaptées à un meilleur vécu du travail (respiration – détente – position) ;
- information autour de l'arrivée de bébé (avant, pendant et après l'accouchement).

Débats et films permettent de répondre aux différentes questions posées par les futurs parents et de diminuer les angoisses latentes.

### LE YOGA

Cette discipline favorise la maîtrise de l'esprit et du corps. L'enseignement tend à donner une parfaite connaissance de son anatomie, suivie de l'exécution de postures

qui permettent la concentration sur une partie définie du corps. Vous apprenez à contrôler votre respiration, à dominer la dilatation et la fermeture des sphincters, à assouplir votre dos, à vous relaxer. Vous abordez votre accouchement plus serein et plus équilibrée.

### L'ACUPUNCTURE

Cette discipline est axée sur deux composantes opposées en chaque être, mais qui interagissent et se complètent : le Yin, élément féminin, correspond à l'inertie, à la terre, à la substance, au froid, le Yang, élément masculin, correspond à la force, au ciel et à la chaleur.

Douze méridiens sont localisés sur notre corps. Les points d'acupuncture correspondent à 360 points d'énergie qui peuvent être stimulés individuellement pour répondre à un dysfonctionnement précis de l'organisme car chaque méridien est un reflet sur notre peau d'un organe particulier.

### L'HAPTONOMIE

L'haptonomie est une approche humaine, une reconnaissance des personnes à part entière. C'est une confirmation affective dès la conception, avant la naissance. Science de l'affectivité, de la vie, des sentiments, du contact entre les humains. Les parents entrent dans un contact affectif avec le bébé ; de cette façon, ce dernier se sent déjà reconnu, en sécurité, dans un état d'amour. Cela lui donne la force d'entrer dans la vie. L'haptonomie est donc une préparation à la vie.

### LE CHANT PRÉNATAL

Dans le ventre maternel, le fœtus est sensible aux sons, à la voix de ses parents. Pour eux, chanter est un moyen privilégié de rentrer en contact avec leur enfant, d'entrer en résonance avec lui. Chanter, c'est aussi avoir une meilleure conscience de son corps, grâce au travail sur la respiration, le contrôle nerveux et les postures. L'harmonie vitale de l'enfant en bénéficie : le chant familial en prolonge les effets.

### ACTIVITÉS AQUATIQUES

Elles ont pour but de développer l'éducation corporelle dans l'eau afin de permettre à la future mère d'accueillir son enfant dans une bonne forme physique et psychologique et d'acquérir une parfaite maîtrise d'elle-même.

Vous contrôlez votre respiration, vous travaillez votre souffle, vous muscliez tout le corps, particulièrement les cuisses et le périnée, vous atténuez vos dorsalgies fréquentes pendant la grossesse. Il est inutile de savoir nager, les exercices se font en piscine où l'eau est à 32° et la profondeur limitée à 1,20 m. A ces activités, est associée une partie théorique avec discussion dans un programme complet de psychoprophylaxie.

### LA SOPHROLOGIE OBSTÉTRICALE

La Sophro relaxation aide la future maman à se débarrasser des idées reçues, des inquiétudes, à prendre confiance en elle donc à se prendre en charge. Cette méthode donne une marge positive de la grossesse, de la naissance, de l'allaitement et de l'arrivée de l'enfant dans le couple. Un entraînement régulier à domicile est nécessaire en plus des séances accompagnées (relaxation, respiration, conseils positionnels).

**Les papas sont invités à participer aux séances de préparation à la naissance.**



Durant votre préparation, nous vous offrons la possibilité de visiter notre maternité.

Cela vous permet de découvrir les lieux, de vous familiariser avec les locaux et de faire connaissance avec les sages-femmes qui vous suivront dès votre entrée.

# L'analgésie péridurale

**Nous vous offrons la possibilité de visiter notre maternité (salles de naissance et chambres en fonction de leur disponibilité). Ces visites ont lieu le samedi à 10h30. Pour y assister, vous devez vous inscrire en appelant le 04 67 61 88 59 le mardi et le jeudi entre 13h30 et 16h30.**

L'analgésie péridurale consiste à injecter un produit anesthésiant dans l'espace péridural situé au niveau de la colonne vertébrale. Ce produit diminue la sensation douloureuse, et la venue au monde de votre bébé se déroule dans de meilleures conditions.

L'analgésie péridurale peut être de confort ou médicale, sur indication de votre médecin. Dans les 2 cas, elle est remboursée par la Sécurité Sociale.

Le bloc obstétrical dispose également du matériel nécessaire, lorsque cela est possible, à l'analgésie péridurale déambulatoire (un dépassement d'honoraires peut alors être demandé par l'anesthésiste).

Il vous appartient de choisir ce qui vous convient le mieux, sans vous laisser influencer. Sachez simplement qu'un accouchement bien préparé qui se déroule dans une ambiance calme et chaleureuse peut être rapide et peu douloureux.

Vous devez obligatoirement, même si vous ne souhaitez pas de péridurale, rencontrer en consultation au début du 8<sup>ème</sup> mois, un anesthésiste réanimateur qui vous prescrira un bilan sanguin de coagulation et qui dépistera d'éventuelles contre indications médicales.

**Le fait de choisir une analgésie péridurale n'exclut pas une préparation à la naissance.**



# L'arrivée à la Polyclinique Saint-Roch!

L'effacement du col de l'utérus chez une maman qui attend son premier bébé est long. Au cours des séances de préparation, les sages-femmes vous expliqueront ce qu'il faut faire et comment réagir devant certains signes. Alors, aux toutes premières contractions restez sereine.

Toutefois, il est **impératif** d'entrer en clinique :

- si vous perdez les eaux, même sans contraction.

Même dans le doute, n'attendez pas :

- si vous avez des contractions sans phase de repos,
- si vous perdez du sang rouge,
- si vous habitez loin, dès que vous ressentez les premières contractions.

## Et rassurez-vous, on vous attend !

Une équipe pluridisciplinaire vous accueille, prend en charge l'accouchement et votre bébé.

L'équipe médicale de garde, disponible 24h/24, est constituée :

- d'un gynécologue-obstétricien,
- d'un anesthésiste réanimateur,
- d'un pédiatre,
- de sages-femmes.

Lors de votre arrivée, les médecins concernés, sont aussitôt informés de votre état et de votre éventuelle hospitalisation.

**Le bloc obstétrical** se compose de :

- 7 salles de naissances, de 3 salles de pré-travail et d'un bloc chirurgical,
- 1 salle de réanimation néonatale.

Nous vous rappelons que le personnel soignant n'est pas autorisé à donner des nouvelles par téléphone. Evitez les communications répétées, elles nuisent à la surveillance médicale.

**Vous pourrez photographier ces merveilleux moments, mais une seule personne est autorisée en salle de naissances. Soyez le plus discret possible pour le confort de chacun.**



# Le séjour à la maternité

Le service de maternité se compose de différents secteurs :

- les suites de couches,
- la nursery,
- la néonatalogie.

L'unité de néonatalogie comprend des incubateurs, des berceaux médicalisés, des équipements de moniteurs multi-paramètres, de photothérapie...

Cette unité accueille les nouveaux-nés prématurés et/ou de petit poids de naissance ainsi que ceux présentant une pathologie mineure (infection, ictère...). L'équipe de la maternité va durant tout le séjour, privilégier la relation mère/enfant. Ainsi votre bébé restera auprès de vous dans la chambre.

Votre bébé sera examiné par le pédiatre de garde, le jour de sa naissance, la veille de sa sortie et plus souvent si besoin.

Chaque jour, une réunion est organisée afin de permettre un échange d'informations entre le pédiatre de garde et le personnel de la maternité.

En cas de besoin, les examens nécessaires seront effectués au sein de la Polyclinique Saint-Roch.

Un dépistage de la surdité (oto-émissions) et de certaines maladies métaboliques (guthrie) est effectué de façon systématique pendant le séjour.

La participation des parents aux soins de l'enfant est quotidienne.

Tous les après-midi à 15h30, **une séance de puériculture** a lieu dans le service de maternité. Elle est animée par l'infirmière puéricultrice de nursery et permet d'aborder de nombreux sujets, parmi lesquels les besoins de l'enfant (hygiène, alimentation, comportement...) et le retour à la maison.

L'allaitement (maternel ou artificiel) se fait à la demande en respectant les besoins physiologiques du nouveau-né.

Si vous désirez allaiter, la première mise au sein peut se faire en salle de naissances pour la bonne mise en route de la lactation. Une consultante en lactation est à votre disposition pour vous conseiller. Durant votre séjour, vous pouvez recevoir la visite d'une infirmière puéricultrice attachée à la **PMI** (Protection Maternelle Infantile).

Elle est à votre écoute pour tout conseil et vous dirigera sur des puéricultrices proches de votre domicile si besoin.

**Respectons le repos de maman et de bébé !**

Pour cela, les visites ne doivent pas être trop fréquentes. Pas plus de deux personnes dans la chambre. Seuls les enfants de la famille proche sont tolérés dans le service de maternité.

Par mesure d'hygiène, les plantes en pot sont interdites dans les chambres des mamans et l'eau des fleurs doit être changée tous les jours.



# Dans la valise

## Pour la salle d'accouchement

### POUR VOUS

- Un tee-shirt court en coton ou une veste de pyjama (manches courtes)
- Des garnitures périodiques nuit
- Un slip jetable
- Un brumisateur

### POUR BÉBÉ

- Une serviette et un gant de toilette
- Une brassière en coton ou un body
- Une brassière de laine (même l'été)
- Un pyjama
- Une paire de chaussons ou de chaussettes
- Une couche

## Petits conseils pour la layette de votre bébé

### Il faut qu'il soit bien couvert :

au cours des premières semaines et des premiers mois, il sera très sensible aux changements de température. Aussi, qu'il naisse en été ou en hiver, prévoyez toujours des **lainages** ainsi qu'une **turbulette** préférable à une couverture.

Il faut qu'il soit à son aise et que vous n'ayez pas de peine à l'habiller. Prévoyez donc des vêtements suffisamment amples.

## Durant le séjour

### POUR VOUS

- Nécessaire de toilette (+ savon gynécologique)
- Serviettes de toilette
- Chemises de nuit ou pyjamas
- Peignoir ou robe de chambre
- Slips à usage unique (prévoir grande taille)
- Garnitures périodiques nuit
- Séchoir à cheveux

### POUR LES MAMANS QUI ALLAIENT

- Des vêtements ouverts sur le devant
- Un spray ou une pommade pour la prévention des crevasses
- Un soutien-gorge d'allaitement
- Des coussinets

### POUR BÉBÉ

- 1 serviette de toilette par jour
- 1 brassière ou body en coton par jour
- 1 brassière de laine par jour
- 1 pyjama par jour
- 1 paire de chaussons ou chaussettes par jour
- 1 paquet de couches
- 1 turbulette



# Dossier médical et administratif

## Le dossier médical

Il se compose :

- du dossier de grossesse établi par votre gynécologue-obstétricien ;
- des examens de laboratoire :
  - votre dernier bilan sanguin,
  - votre carte de groupe sanguin (1<sup>ère</sup> et 2<sup>ème</sup> détermination),
  - votre prélèvement cervico-vaginal ;
- de la consultation de l'anesthésiste ;
- des échographies et radiographies ;
- de la liste des médicaments prescrits par votre médecin ;
- d'un formulaire de désignation d'une personne de confiance.

## Le dossier administratif

L'inscription à la Polyclinique Saint-Roch est obligatoire et se fait à partir du 6<sup>ème</sup> mois de grossesse.

D'après la fiche de réservation que vous nous aurez adressée et selon nos disponibilités, vous disposerez d'une chambre individuelle ou à deux lits. Cette fiche vous est donnée par votre médecin. N'oubliez pas d'y inscrire la date approximative de votre accouchement.

Les formalités d'admission doivent se faire le plus rapidement possible au bureau des entrées de la Polyclinique Saint-Roch.

A votre entrée, vous devez être en possession de :

- votre carte de sécurité sociale (carte vitale et attestation correspondante) ;
- votre carte d'affiliation à une mutuelle (si vous en avez une).

Un acompte vous sera demandé sur vos frais supplémentaires.

Si vous êtes résidente à l'étranger ou couverte par une assurance privée, nous vous demandons de venir au bureau des entrées ou d'écrire dès le 7<sup>ème</sup> mois de votre grossesse, pour établir un dossier spécial et trouver une solution avec les personnes compétentes.

Sur votre séjour en clinique, vous trouverez tous les renseignements utiles dans le livret d'accueil qui vous sera remis à votre entrée.



# Qui me déclare ?

## La mairie délivre le carnet de santé de l'enfant indispensable pour les différents examens et visites obligatoires.

Si vous n'êtes pas mariés, vous pouvez faire une reconnaissance anticipée dans les premiers mois de votre grossesse à la mairie de votre domicile.

Après l'accouchement, la déclaration de naissance se fait à la Mairie de Montpellier par le père (ou toute personne ayant assisté à l'accouchement) dans les 3 jours qui suivent la naissance (si le 3<sup>ème</sup> jour est férié, le délai est reporté au jour ouvrable suivant).

## PIÈCES À PRÉSENTER À LA MAIRIE

- Livret de famille ou pièces d'identité si vous n'avez pas ce dernier.
- La reconnaissance anticipée (si faite).
- Certificat d'accouchement délivré par la sage-femme (vous devez ramener ce certificat signé par la Mairie, au bureau des entrées de la Polyclinique Saint-Roch).
- Déclaration conjointe du choix de nom (si besoin).

Si vous avez un problème pour déclarer l'enfant, veuillez le signaler même avant l'accouchement.

Si vous avez besoin de renseignements complémentaires, si vous avez des problèmes personnels, prenez rendez-vous avec les sages-femmes surveillantes qui vous recevront et vous aideront.

## La photo de votre bébé sur internet

La Polyclinique Saint-Roch vous offre gracieusement la possibilité de diffuser à votre entourage la photo de votre bébé via le réseau internet.

**Le principe est simple :** il vous suffit de prendre contact avec le photographe de la maternité (seul habilité à prendre les photos) par l'intermédiaire du personnel du service. Vous remplissez le formulaire d'autorisation parentale et vous le remettez signé au photographe lors de la prise de vue. La photo de votre bébé sera ensuite téléchargée sur le site web de la Polyclinique Saint-Roch.

Vous n'aurez plus qu'à transmettre l'adresse du site internet ([www.cl-st-roch.fr](http://www.cl-st-roch.fr) ou [www.lesbebes.net](http://www.lesbebes.net)) pour que les personnes de votre entourage ne pouvant pas se rendre à la maternité puissent profiter des premiers instants de votre bébé.



## LES ÉTABLISSEMENTS DU GROUPE OC SANTÉ

### MONTPELLIER

- Polyclinique Saint-Roch - médecine, chirurgie, obstétrique
- Clinique du Millénaire - médecine, chirurgie
- Clinique Clémentville - médecine, chirurgie, obstétrique
- Clinique Fontfroide - rééducation fonctionnelle
- Résidence Les Glycines - retraite
- Home Santé - hospitalisation à domicile

### LAMALOU-LES-BAINS CASTELNAU-LE-LEZ\*

- Centre Bourgès - rééducation neurologique

### BALARUC-LES-BAINS

- Clinique Plein Soleil - soins de suite polyvalents

### GALLARGUES

- Clinique Les Oliviers - soins de suite, endocrinologie

### VÉRARGUES

- Clinique Stella - psychiatrie

### BÉZIERS

- Clinique La Pergola - psychiatrie

### PIGNAN

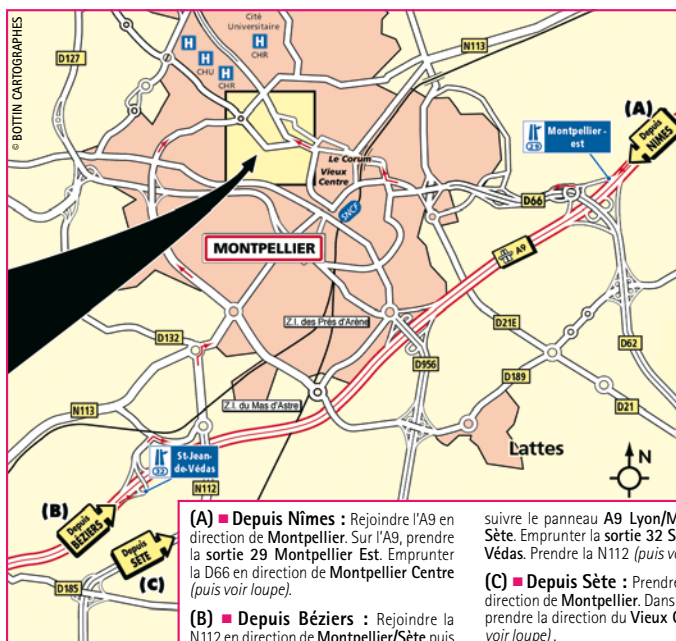
- Clinique Saint Martin de Vignogoul - psychiatrie

\* OUVERTURE MARS 2011 APRÈS TRANSFERT DE LAMALOU-LES-BAINS

## Polyclinique Saint-Roch

43, rue du faubourg St-Jaumes - CS 39001 - 34967 MONTPELLIER Cedex 2

Tél : 0 826 888 882 (0,15 €/min) - Fax : 04 67 61 88 99 - Email : info@cl-st-roch.fr - www.cl-st-roch.fr



### Informations complémentaires :

- Urgences 24h/24 : 04 67 61 88 00
- Arrêt de tramway le plus proche : ligne N°1 - station "Stade Philiprides".
- Arrêt de bus : Ligne N°7 - arrêt "Saint-Roch".
- La Polyclinique Saint-Roch dispose d'un petit parking réservé pour les admissions. Les visiteurs sont invités à stationner sur les parkings publics suivants : parking "Pitot" - parking "Arceaux" - parking "Gambetta".